

Bezoekadres
Amstel 1
1011 PN Amsterdam

Postadres
Postbus 202
1000 AE Amsterdam
Telefoon 14 020
Fax 020 256 44 33
www.centrum.amsterdam.nl

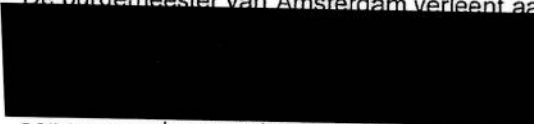


Gemeente Amsterdam Stadsdeel Centrum

Exploitatievergunning alkoholschenkend horecabedrijf met terras

Besluit

De burgemeester van Amsterdam verleent aan:



een vergunning voor het exploiteren van een alkoholschenkend horecabedrijf met terras. De exploitatievergunning is toegekend op grond van de artikelen uit hoofdstuk 3 van de Algemene Plaatselijke Verordening (APV).

Voor

de locatie: Zeedijk 56 H
1012 BA Amsterdam
van horecabedrijf: Il Mare
geldig tot: 1 februari 2017

De vergunning geldt voor de volgende lokaliteiten (binnen-/buitenruimtes):

<u>Lokaliteit(en)</u>	<u>Oppervlakte in m²</u>
Benedenvoorlokaliteit	63,00
Ongebouwd terras	2,33

Openingstijden

zondag t/m donderdag 07:00 tot 01:00 uur.
vrijdag en zaterdag 07:00 tot 03:00 uur.
Terras:
zondag t/m donderdag 07:00 uur tot 01:00 uur
vrijdag en zaterdag 07:00 uur tot 02:00 uur

Het bedrijf wordt geëxploiteerd als: Restaurant (Horeca IV)

Vergunningvoorwaarden en voorschriften

Op deze vergunning zijn van toepassing: hoofdstuk 3 van de Algemene Plaatselijke Verordening (APV); artikel 5.6 APV; Drank- en Horecawet; het daarop gebaseerde beleid. Hieronder volgen enkele belangrijke bepalingen daaruit.

1. Het is niet toegestaan het bedrijf inclusief terras op andere tijden dan hierboven vermeld open te hebben voor bezoekers.
2. Samen met de leidinggevende(n) bent u verantwoordelijk voor de goede gang van zaken in het bedrijf en de directe omgeving. Als vergunninghouder zorgt u dat het komen en gaan van bezoekers ordelijk verloopt.
3. (Eén van) de leidinggevende(n), die in het aanhangsel van de Drank- en Horecawetvergunning staat, moet als leidinggevende in het bedrijf optreden. Dat betekent dat zolang het bedrijf open is voor publiek er een leidinggevende aanwezig moet zijn die verantwoordelijk is voor de gang van zaken.
4. Wijzigingen van personen die als leidinggevende in het horecabedrijf optreden geeft u door aan de gemeente. Dit moet via het daarvoor bestemde aanvraagformulier bijschrijven en/of uitschrijven leidinggevende(n). Deze kunt u vinden via www.amsterdam.nl/horeca.

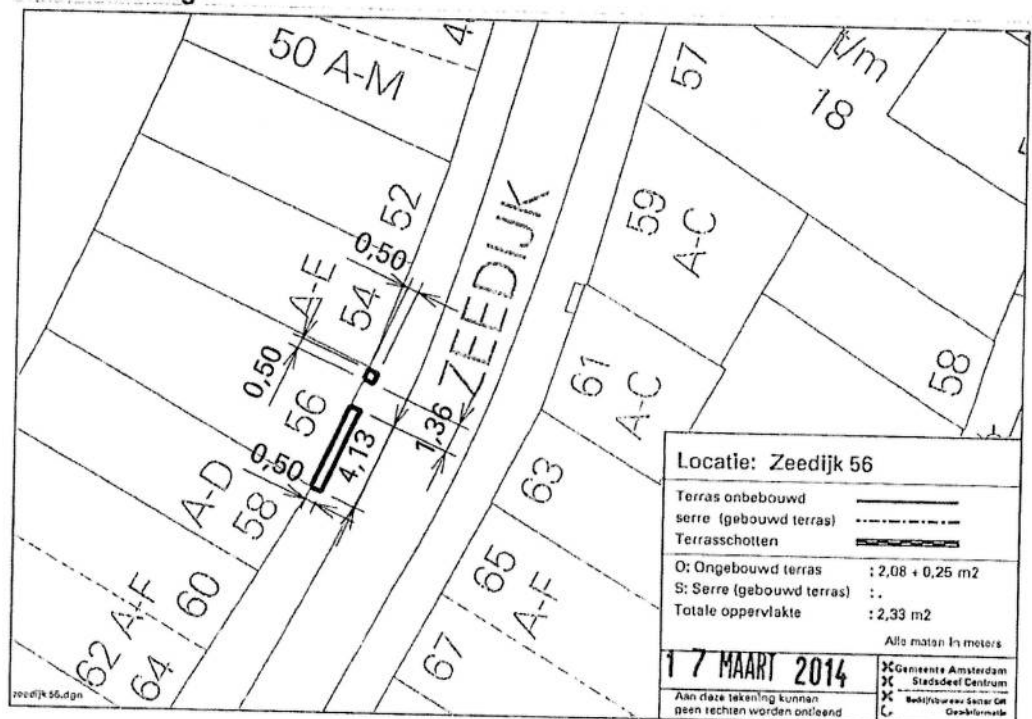
5. Handelen in strijd met een voorschrift uit deze vergunning of uit de APV is strafbaar en kan leiden tot intrekking van de vergunning.
6. Als u zich niet houdt aan de regels voor horecabedrijven, kan de gemeente maatregelen nemen op grond van de geldende Handhavingstrategie Horeca Amsterdam. Deze kunt u vinden via www.amsterdam.nl/horeca
7. Aanwijzingen van politie en toezichthouders moeten onmiddellijk worden opgevolgd. U moet politie en toezichthouders altijd onmiddellijk tot het bedrijf toelaten. U geeft hun deze vergunning op eerste verzoek ter inzage (digitaal mag ook).
8. U zorgt dat het publiek het bedrijf op het sluitingstijdstip heeft verlaten en voor bezoekers gesloten is.
9. Bij het toelaten en de bejegening van uw publiek mag niet gediscrimineerd worden. Dit geldt ook voor de bedrijfsvoering.
10. Als u muziek draait in uw bedrijf, mag u geen geluidshinder veroorzaken voor omwonenden. Dit betekent dat er geen geluid van(uit) uw horecabedrijf te horen is in naast- en/of bovengelegen woningen en/of woningen aan de overkant van de weg.
11. Uw horecabedrijf en de directe omgeving van uw horecabedrijf (tot 25 meter afstand) moet schoon gehouden worden en in goede staat van onderhoud zijn.
12. U mag in het bedrijf geen alcoholhoudende dranken verkopen, te koop aanbieden of in voorraad hebben als die bedoeld zijn om buiten het bedrijf te gebruiken.
13. De openingstijdenkaart van de gemeente moet van buitenaf altijd duidelijk zichtbaar zijn.
14. De weekendopeningstijden gelden ook voor de nacht die volgt op: eerste kerstdag; eerste paasdag; eerste pinksterdag.
15. Deze vergunning blijft van kracht, zolang de hierin omschreven exploitatie niet verandert.
16. Deze vergunning is niet overdraagbaar aan andere (rechts-)personen.
17. Beëindiging of overdracht van uw horecabedrijf moet u binnen twee weken schriftelijk melden aan de afdeling Horecavergunningen van de gemeente.

Gevelbankterras

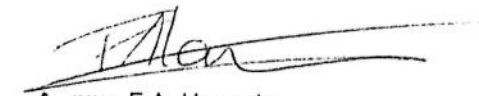
Op het gevelbankterras zijn van toepassing: hoofdstuk 3 van de Algemene Plaatselijke Verordening (APV) en het geldende terrassenbeleid. Hieronder volgen enkele belangrijke bepalingen daaruit.

1. De gevelbank mag uitsluitend worden geplaatst zoals is aangegeven op de terrastekening die bij deze vergunning hoort. Dat betekent dat de grootte van het terras uitsluitend de gevelbank is. Uw bezoekers mogen dus alleen zittend op de gevelbank buiten consumpties gebruiken.
2. U moet te allen tijde op de stoep de minimale doorloopruimte die voor uw gebied geldt vrijlaten.
3. Een gevelbank mag alléén als deze voor en tegen de eigen gevel staat.
4. De gevelbank moet los op de grond staan. Verankering in de grond en/of bevestiging aan de gevel is verboden.
5. Als u alleen een vergunning hebt voor een gevelbank, mag u geen tafels, stoelen, parasols, terrasschotten en dergelijke plaatsen.
6. Het gevelbankterras moet gesloten zijn op het tijdstip dat in de exploitatievergunning staat. Buiten de openingstijden van het terras mogen uw bezoekers buiten geen consumpties gebruiken.
7. Het is verboden de openbare ruimte te beschadigen ten behoeve van het terras.
8. Het (gebruik van het) terras mag de toegang tot en het gebruik van brandkranen en andere meld- en blusvoorzieningen niet belemmeren. De brandveiligheid van het horecabedrijf moet gewaarborgd blijven.

9. Het (gebruik van het) terras mag de toegang tot en het gebruik van andere gebouwen en/of door anderen gebruikte ruimten niet belemmeren.
10. U moet de gevelbank tijdig verwijderen als dat volgens bevoegde toezichthouders waarom dan ook nodig is.
11. Het is verboden etenswaren en/of dranken op het terras op te slaan of te bereiden.
12. Reclame is verboden.
13. In de **winterperiode (1 november tot 1 maart)** mag het gevelbankterras uitsluitend open zijn tussen 10.00 uur en 20.00 uur. U mag de gevelbank tussen 20.00 uur en 10.00 uur niet op de openbare weg opslaan. Als u tijdens de openingstijden van uw horecabedrijf binnen geen plek heeft voor het opslaan van de gevelbank, zorgt u ervoor dat de gevelbank niet kan worden gebruikt na 20.00 uur. U bergt de gevelbank na sluitingstijd van het horecabedrijf binnen op.
14. Voor de gebieden het Rembrandtplein, Thorbeckeplein, Leidseplein, Kleine-Gartmanplantsoen en de Nieuwmarkt gelden afwijkende voorwaarden voor het winterterras:
 - a. Sluitingstijd:
 - voor de gebieden het Rembrandtplein, Thorbeckeplein, Leidseplein en het Kleine-Gartmanplantsoen is de sluitingstijd 24.00 uur.
 - voor het gebied De Nieuwmarkt is de sluitingstijd 22.00 uur.
 - b. De gevelbank mag buiten worden opgeslagen, net als in de regeling voor zomerterrassen.
 - c. Tijdens Oud & Nieuw (31 december) mogen de terrassen tot 20.00 uur open zijn.

Terrastekening

Amsterdam, **17 MAART 2014**
De burgemeester van Amsterdam,
namens deze,


mw. F.A. Hovenier,
medewerker Vergunningen

Niet mee eens?

Bent u het niet eens met dit besluit? Dan kunt u **binnen zes weken** na de bekendmaking van dit besluit bezwaar maken. Als datum van uw bezwaar geldt de poststempel op uw bezwaarschrift.

Stuur uw bezwaarschrift naar:

De burgemeester van Amsterdam
T.a.v. Directie Juridische Zaken
Postbus 202
1000 AE AMSTERDAM

Of per mail naar: bezwaarenberoep@amsterdam.nl

Vermeld in uw bezwaarschrift altijd:

- uw naam, adres en telefoonnummer
- de datum waarop u het bezwaarschrift schrijft en uw handtekening
- het besluit waartegen u bezwaar maakt, met datum en kenmerk van het besluit
- waarom u bezwaar maakt.

Na ontvangst informeert de gemeente u over de manier waarop zij uw bezwaarschrift gaat behandelen.

Schorsende werking

Het indienen van een bezwaarschrift heeft **geen** schorsende werking. Dat wil zeggen: het besluit waartegen u bezwaar maakt, blijft geldig totdat over uw bezwaar is beslist.

Spoed? Voorlopige voorziening

Bij grote spoed kunt u (tegen kosten) een zogeheten voorlopige voorziening aanvragen. Dat is een spoedprocedure waarmee het genomen besluit tijdelijk kan worden ingetrokken en/of andere maatregelen kunnen worden getroffen. Een voorlopige voorziening vraagt u aan bij:

de Voorzieningenrechter van de Rechtbank Amsterdam
sector Bestuursrecht Algemeen
Postbus 75850
1070 AW AMSTERDAM

Dat kan ook via <http://loket.rechtspraak.nl/bestuursrecht>. Daarvoor hebt u een DigiD nodig. Op deze site vindt u ook meer informatie.